

Barrières écologiques et sociales à la restauration des forêts de mangroves sous gestion communautaire

DANIEL SCHOENIG

Université du Québec à Montréal

schonig.daniel@courrier.uqam.ca

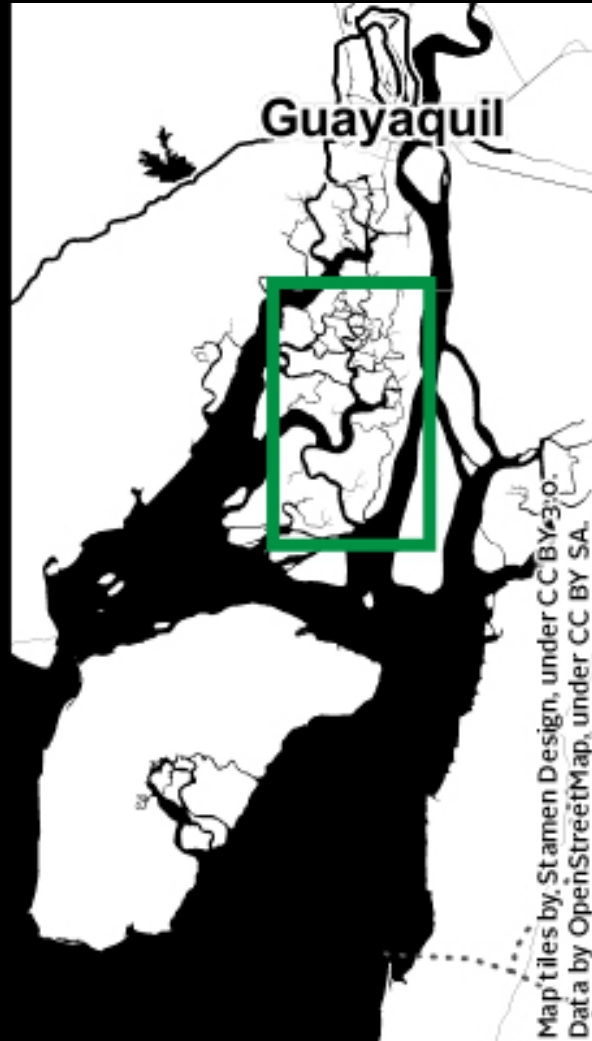
MANON DAVIES

Schutzwaldverein e.V. (Allemagne)

1 | Introduction



Le golfe de Guayaquil



Fôret de mangrove

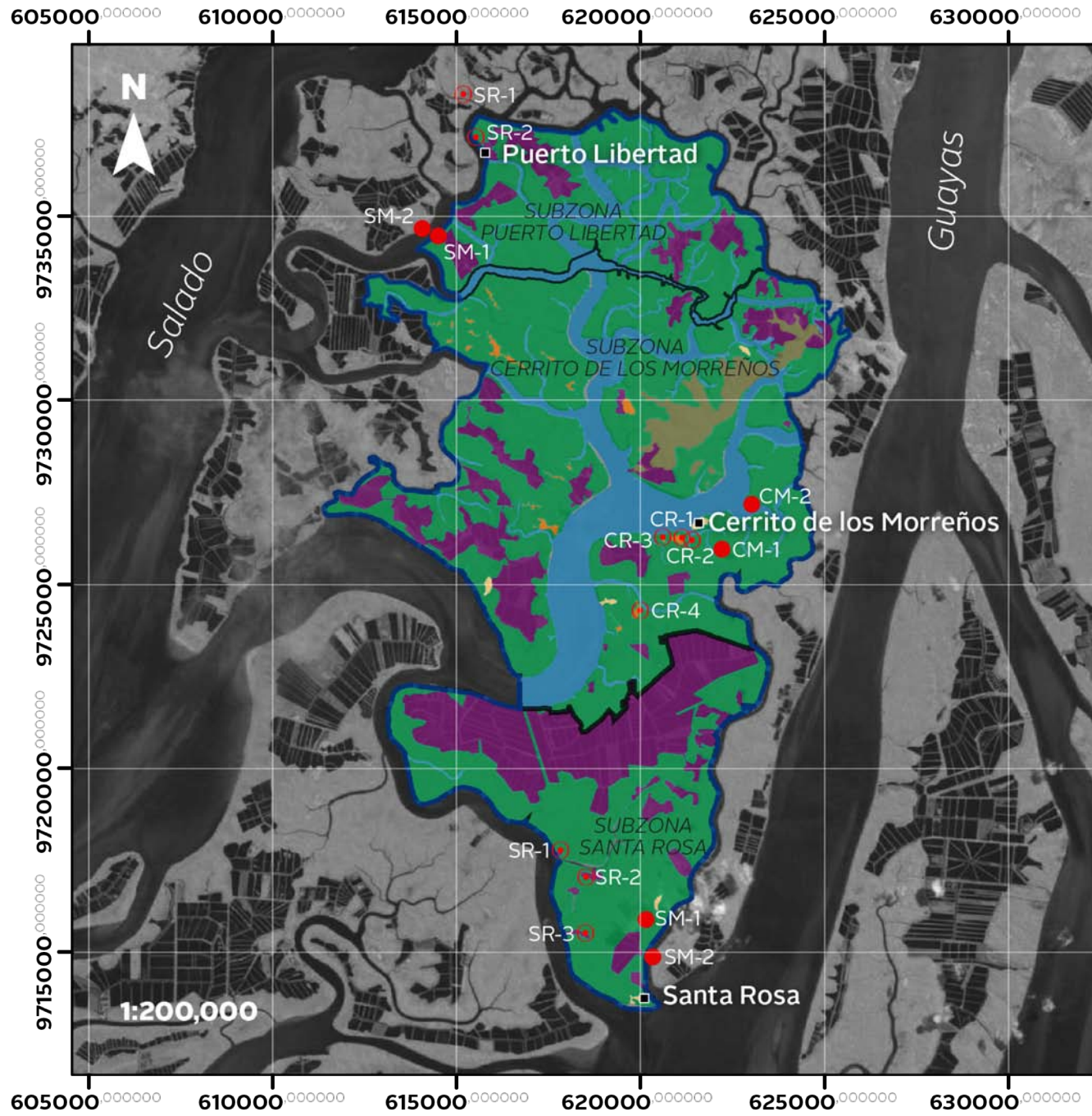


2 | Méthodes



Résumé de méthodes

- **Inventaires** de mangrove matures comme **sites de référence** :
6 sites en 2013
- **Inventaires** de la régénération naturelle dans des **étangs a crevettes abandonnés** : *9 sites en 2013 et 2018*
- **Interviews** avec des **acteurs clés** (2013 et 2018)
- **Observation participative** dans trois communautés locales



Coverage

- Tidal waters
- Mangrove forest
- Tropical dry forest
- Thicket
- Salt flats
- Aquaculture
- Other

Concession

- Concession border
- Subzone border
- Main communities

Sampling sites

- Abandoned pond
- Mature stand

3 | Résultats



Peuplements et services écosystémiques

TYPE DE
PEUPLEMENT



Espèces
dominantes

Rhizophora sp.

Rhizophora sp.

Avicennia germinans
Laguncularia racemosa

Crabes

++

++

Huitres, moules

+

++

Bois

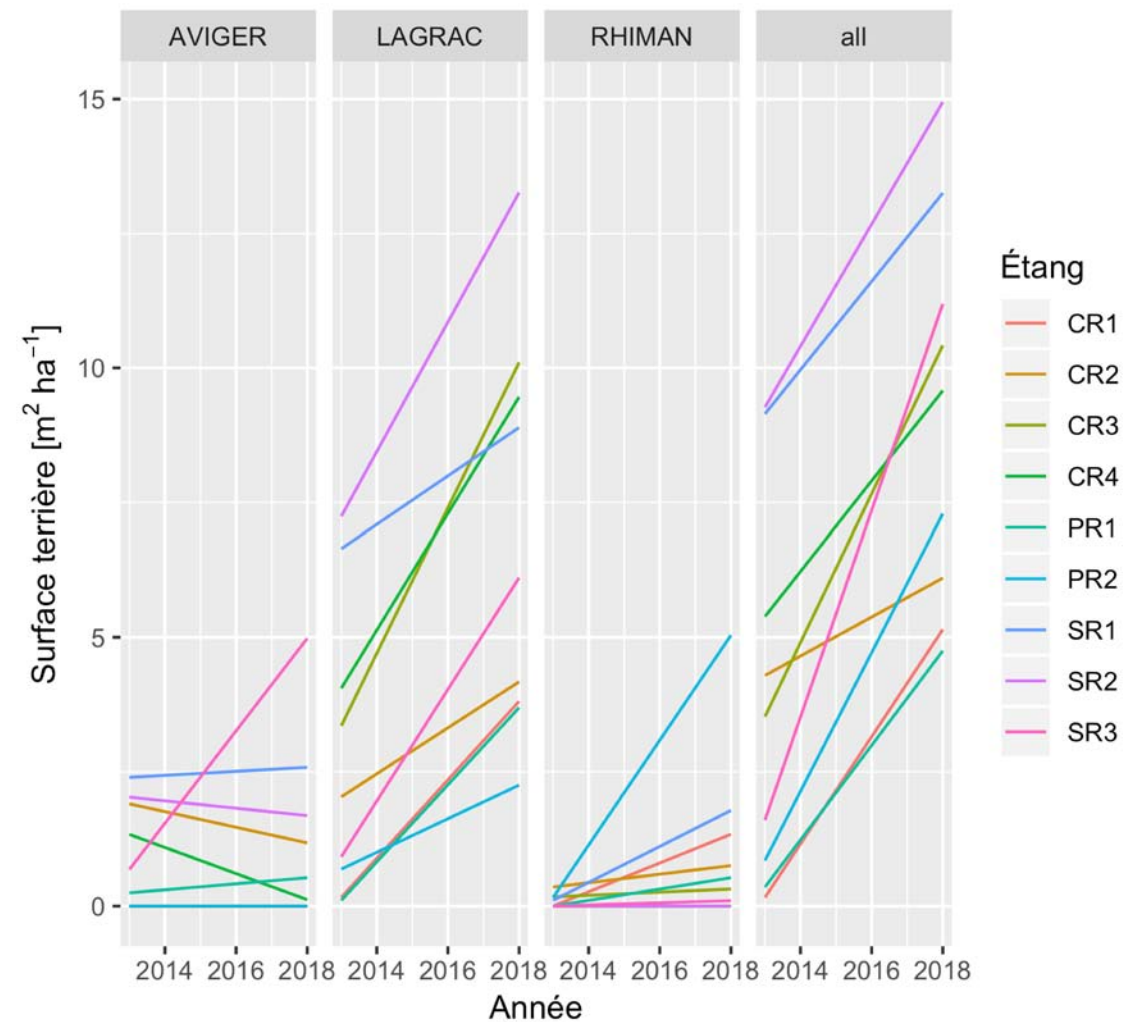
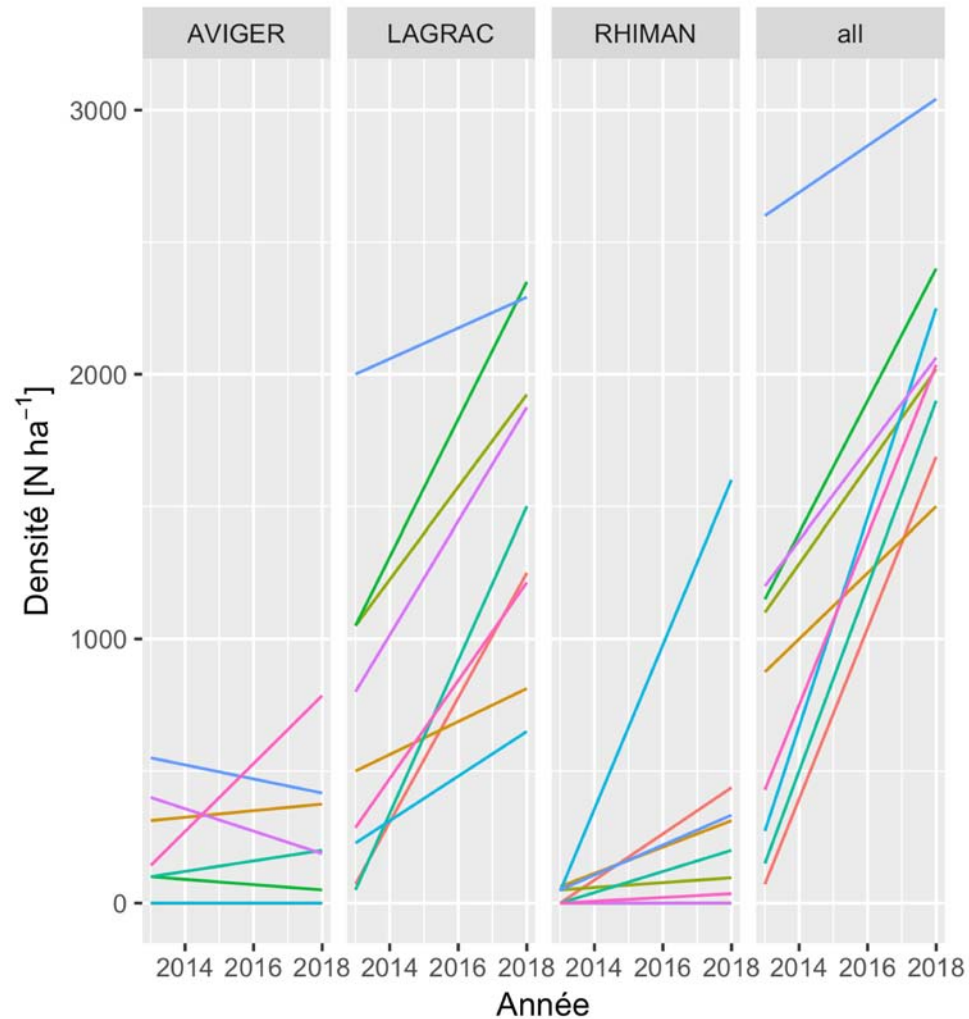
++

+

Engin de pêche

++

Régénération naturelle (DPH ≥ 5 cm)



Institutions communautaires

C'est l'expérience précieuse que nous avons acquise au cours des treize dernières années avec une concession : [...] nous sommes beaucoup mieux organisés.

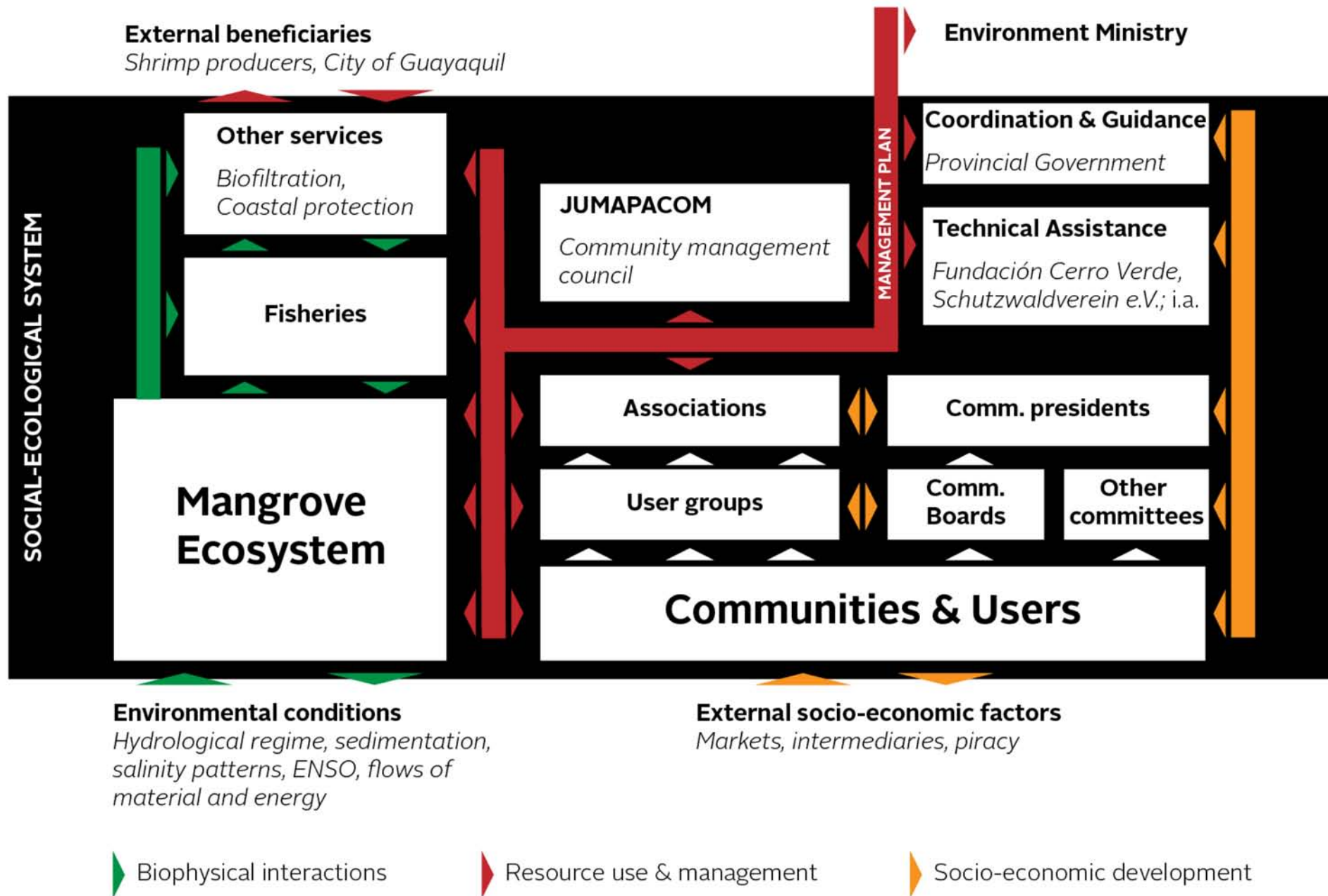
Président du conseil de gestion communautaire (JUMAPACOM)

Si nous y avons accès, la communauté elle-même peut s'occuper de la zone [à restaurer], voir si les mangroves poussent ou non, et sinon nous devons reboiser, tout cela.

Président de l'association des usagers de Puerto Libertad

Idéalement, les utilisateurs réalisent eux-mêmes [les projets de restauration]. [...] ils en savent beaucoup plus que nous sur le processus de régénération naturelle. [...] ils y vivent toute leur vie, nous n'avons qu'une compréhension académique...

Directeur général du gouvernement provincial



Institutions communautaires: Défis principaux

Institutions communautaires: Défis principaux

Dépendance de
dirigeants individuels



Institutions communautaires: Défis principaux

Dépendance de
dirigeants individuels



Absence d'un
environnement soutenant



Institutions communautaires: Défis principaux

Dépendance de
dirigeants individuels



Absence d'un
environnement soutenant



Conflits avec des
autres acteurs



4 | Discussion



Barrières écologiques

- Les sources de semences sont abondantes
- L'inondation régulière des étangs est nécessaire
- Un temps de 5 à 10 ans devrait être accordé pour l'évaluation

Barrières écologiques

- Les sources de semences sont abondantes
- L'inondation régulière des étangs est nécessaire
- Un temps de 5 à 10 ans devrait être accordé pour l'évaluation



Les barrières écologiques à l'auto-organisation des mangroves sont mineures

Barrières sociales

- Les communautés sont **capables de créer et de maintenir des institutions** pour la gestion des mangroves
- Certaines de ces institutions n'ont pas encore les **ressources nécessaires** pour fonctionner efficacement
- Les communautés doivent avoir **accès à des mangroves en régénération**
- Les communautés **ne sont pas indemnisées** par les éleveurs de crevettes pour les **services écosystémiques** que fournissent les mangroves

Conclusions

- Les **barrières sociales** à la restauration des mangroves peuvent être **plus importantes** que les barrières écologiques
- Les communautés locales sont **capable de créer des institutions de gestion** de manière indépendante
- Les organismes communautaires peuvent être plus efficaces dans un **environnement de soutien**

Remerciements

Les associations de usagers de mangroves de Puerto Libertad, Cerrito de los Morreños, Santa Rosa, Bellavista et Puerta Roma, et la JUMAPACOM

Les organisations Cerro Verde et Schutzwaldverein e.V.



Merci!



Informations supplémentaires

1917 First temporary settlements

**SELECTIVE
WOOD CUTTING**



**AQUACULTURE
BOOM**



**COLLABORATIVE
MANAGEMENT**



1917 First temporary settlements

1976 First shrimp farms

**SELECTIVE
WOOD CUTTING**



**AQUACULTURE
BOOM**



**COLLABORATIVE
MANAGEMENT**



1917 First temporary settlements

1976 First shrimp farms

White Spot Virus

1999

2001 Concession for 'sustainable use'

**SELECTIVE
WOOD CUTTING**



**AQUACULTURE
BOOM**



**COLLABORATIVE
MANAGEMENT**





SELECTIVE WOOD CUTTING



AQUACULTURE BOOM

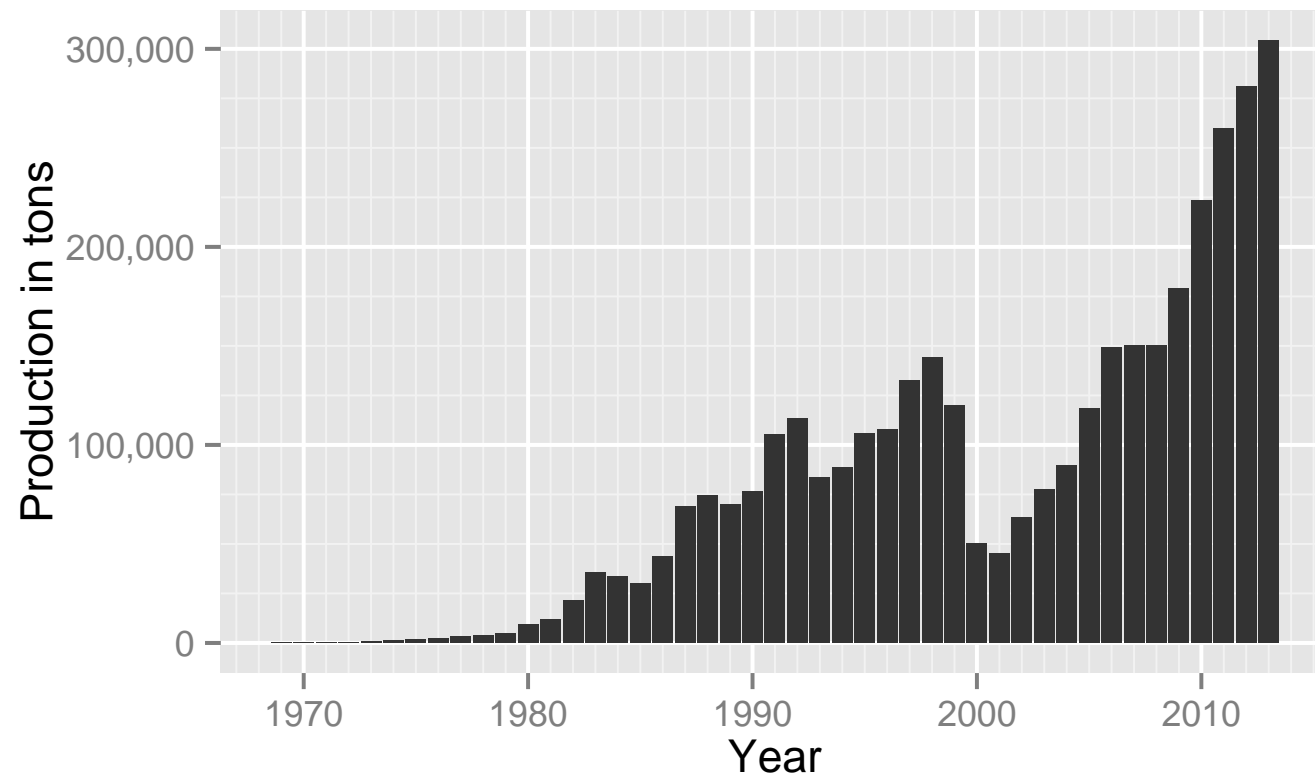


COLLABORATIVE MANAGEMENT

SERVICES	Provision of timber, bark and charcoal	Fisheries (shrimp larvae) Biofiltration services	Fisheries (crab, white fish) Biofiltration services
INCOME	Timber directly sold in the city	Day labor at shrimp farms Shrimp larvae directly sold to shrimp producers	Crabs sold via intermediaries
LIFE-STYLE	Temporary settlements	Permanent settlements	Permanent settlements
COMMUNITIES	—	Basic administrative structures	Diversification of actors and institutions at community level
COLLABORATION	—	Collaboration at community level	Collaboration between community, government and NGO actors
PROPERTY RIGHTS	Open access	Open access	Common property regime

Production de crevettes

Production de crevette dans l'Équateur 1970 - 2013



Régénération établie – 2013

